

Une Ville **à** vivre!

Lisieux

MAGAZINE D'INFORMATION DE LA VILLE DE LISIEUX - www.ville-lisieux.fr



***La vie associative,
une force pour la ville***



Lisieux

MAGAZINE D'INFORMATION DE LA VILLE DE LISIEUX

Une Ville **à** vivre!

- 3** Edito
- 4** Dossier : Vie Associative
- 10** Travaux et Urbanisme
- 11** Environnement
- 12** La Ville en Images
- 14** La Rentrée pour tous !
- 19** Culture
- 20** Vie Solidaire
- 22** Tribune libre
- 23** Infos pratiques



Magazine
de la Ville de Lisieux

Directeur de la publication :
Bernard Aubril

Rédaction : Service communication, avec la collaboration de Frédéric Auvray, Nathalie Papin, des élus, des services de la Ville et de la Communauté de Communes Lisieux - Pays d'Auge.

Crédits photos : Ville de Lisieux - Fotolia - OT - Grégory With - X.

Maquette : Christophe Goudier

Réalisation/mise en page : Média&co Lisieux www.mediaandco.fr

Impression : FOI Système Graphic Livarot
Magazine imprimé sur papier recyclé
Satimat Green Antalis

Tirage : 13 800 exemplaires

Dépôt légal : Septembre 2010

Remerciements à tous ceux qui ont participé à l'élaboration de ce numéro.



MOS@IC SIGNE LE RENOUVEAU DU 13 BD PASTEUR

Le 13 boulevard Pasteur a maintenant un nouveau nom : **Mos@ic**. Cette dénomination signe le renouveau de l'ancien site qui abrite désormais une quinzaine d'associations ainsi que le cybercentre et le point information jeunesse réunis au rez-de-chaussée.

Prochaine étape pour cette rentrée : remise à niveau de la salle de spectacles.

C'est un petit signe, mais qui en dit long sur l'esprit qui règne désormais sur le principal lieu associatif de Lisieux. Le nouveau nom du 13 boulevard Pasteur a été choisi directement par ses utilisateurs, lors d'une consultation qui a recueilli 50 propositions cet été. Mos@ic, comme un clin d'œil numérique au cybercentre qui a désormais pignon sur rue avec de nouveaux locaux partagés avec le Point d'Information Jeunesse, « *locaux entièrement rénovés grâce à un investissement de 25 000 € dans le cadre d'un chantier jeunesse qui a aussi fait travailler des jeunes de Lisieux* », souligne Eric Lehéry, Adjoint au Maire chargé de la revitalisation du site après la dissolution de la MJC. Mos@ic, souligne aussi la diversité des activités proposées au sein de ces locaux désormais mis à la disposition des associations lexoviennes. « *Nous allons entamer la troisième année de la nouvelle formule. D'une dizaine d'associations présentes pour 500 adhérents, nous sommes parvenus aujourd'hui à une quinzaine d'associations pour 750 adhérents. C'est déjà le signe d'un renouveau dont l'idée maîtresse est de laisser les associations se prendre en main.* »



Le retour des spectacles

La Ville, propriétaire des locaux, accompagne l'évolution progressive de ce lieu, très largement utilisé par les associations pour leurs activités.

Celles-ci se répartissent les créneaux horaires d'utilisation des salles pour les réunions avec les élus de quartier, comme avec les groupes de musique amateurs pour les studios de répétition.

Enfin, pour les écoles, qui utilisaient la salle de spectacles, *« L'installation du cybercentre et du PJJ au rez-de-chaussée permet de libérer de l'espace à l'étage pour offrir encore davantage de créneaux horaires. »*

Quant à la salle de spectacles, c'est la nouvelle étape de la rénovation du site. *« Tout le matériel de sonorisation et de lumière a été vendu au moment de la liquidation. La Ville va investir 25 000 € dans de nouveaux équipements qui devraient être opérationnels à la rentrée. »*

Trois ans après, la salle de spectacles va à nouveau pouvoir vibrer, aussi bien pour les groupes de musique que pour les spectacles de fin d'année scolaire.



Chaque rentrée scolaire est singulière, mais cette année, à Lisieux, la nouveauté est de taille : l'ouverture simultanée de trois Classes à Horaires Aménagés permettant à certains jeunes élèves de découvrir et d'approfondir leurs aptitudes

dans des pratiques artistiques (musique, danse, théâtre). A travers cette initiative, fruit d'un travail partenarial avec l'Education Nationale, la Communauté de Communes Lisieux Pays d'Auge et le Conservatoire à Rayonnement Départemental, des vocations culturelles pourront être suscitées, confortées et valorisées.

Sur ce sujet, comme sur d'autres, j'ai plaisir à voir que nos engagements vont être tenu puisque :

- Les travaux de la salle multi-activités ont bien avancé et permettent d'envisager, comme prévu, la fin du chantier pour la fin d'année.
- La construction de la Maison de la Petite Enfance a commencé début juillet.
- Le programme de rénovation urbaine avance bien avec l'aboutissement du projet de restructuration du quartier Delaunay.
- La mise en place de défibrillateurs est en cours.

Vous pouvez le constater, tous nos engagements sont en passe d'être tenus. Ce n'est pas le fruit du hasard, c'est le résultat d'une méthode de gestion rigoureuse, où nous maintenons dans la durée, sans à coups ni précipitation, nos efforts autour des projets qui nous semblent les plus fondamentaux pour votre quotidien, afin que chacun puisse s'épanouir dans notre Ville.

Autre outil essentiel pour l'épanouissement citoyen, la vie associative. Force est de constater qu'à Lisieux, nous avons la chance d'avoir un tissu associatif particulièrement riche et diversifié. Je tenais donc à ce que notre magazine municipal « Lisieux une ville à vivre » mette en lumière ce vivier que la Municipalité tente de valoriser, lors du Forum des Associations le 11 septembre et où j'espère vous retrouver nombreux.

Bonne rentrée à vous tous !

Bernard AUBRIL
Maire de Lisieux

Renforcer le tissu associatif local

Ecoute, accompagnement, formation, échange, Lisieux travaille à renforcer la vitalité du tissu associatif dans le respect de l'autonomie de chacun. Plus d'1 M€ de subventions et d'aides indirectes sont accordées tous les ans au milieu associatif. Pour autant, la Ville n'entend pas réduire ses relations avec les associations à la seule logique financière.

Que serait la vie sociale, sportive ou culturelle de la ville sans les associations ? Indispensables, les associations sont le ferment de la vitalité du territoire. *« Le bénévolat qui caractérise la vie associative est un trésor précieux. Malheureusement, le dynamisme et la bonne volonté peuvent s'éteindre au fil des ans. Il faut alors trouver des leviers pour relancer l'envie de s'investir dans la vie associative »*, explique Jean-Paul Soulbieu, Adjoint au Maire délégué aux finances, chargé également des relations avec les associations. Premier financeur avec 882 000 € de subventions allouées en 2010, somme significative à laquelle s'ajoutent près de 350 000 € liés aux prêts de matériel, de salles, de mise à disposition ponctuelle du personnel municipal, la Ville ne souhaite cependant pas restreindre ses relations à cette seule dimension financière. Appui technique, soutien à la formation, favoriser les échanges entre Ville et associations mais aussi directement entre associations, c'est une nouvelle façon de travailler ensemble qui a pris corps autour de ces trois axes mis en œuvre depuis plusieurs années.

Faciliter les démarches

Sur un plan pratique, l'appui technique a été facilité par l'informatisation des formulaires de demande de subventions désormais pré-remplis. Un langage comptable commun entre les services de la Ville et les associations a ainsi pu être établi. Pour les plus petites associations dont la subvention est inférieure à 1500 €, la décision a été prise récemment d'autoriser la présentation d'une comptabilité allégée. Pour les plus grosses associations, notamment sportives, la Ville organise un audit comptable confidentiel pris en charge par un prestataire extérieur. *« Cela représente deux audits par an. L'objectif n'est pas de*



s'immiscer dans les comptes des associations, mais surtout d'identifier le plus tôt possible des faiblesses éventuelles pour mettre à jour les pistes d'amélioration. », souligne Jean-Paul Soulbieu. Faciliter les démarches administratives des associations, cela passe aussi par la mise en place d'interlocuteurs directs au sein de la municipalité, tant sur les questions financières que sur les demandes de prêt de matériels ou de salles. Une plaquette d'information a été rédigée sur ce sujet et sera remise à chaque association lors du Forum des Associations du mois de septembre. A terme, on s'oriente vers la création d'un guichet unique au sein des services municipaux pour répondre à toutes ces questions pratiques mais dévoreuses de temps et d'énergie pour les bénévoles...qu'il ne faudrait surtout pas décourager.

Un soutien à la formation

Autre volet mis en œuvre par la Ville, le soutien à la formation du personnel bénévole. *« La formation permet d'acquérir des connaissances et des compétences nouvelles qui entretiennent la motivation du bénévolat »*, explique Mme Gulderen Celik, responsable d'AE 14. Depuis plusieurs années, la Ville a ainsi passé un accord avec cette plateforme associative caennaise spécialisée dans le soutien aux associations pour dispenser des sessions de formation gratuite pour les adhérents des associations.

Cette année, la formation abordera trois thèmes déclinés chacun en trois sessions afin d'approfondir le sujet : le bénévolat, la recherche de sponsor et la comptabilité d'engagement pour les plus grosses associations. Parallèlement à ces sessions de formation groupées, AE 14 organise également des permanences pour aborder en entretien privé des questions propres à chacune des associations. A compter de la rentrée 2010, ces formations seront ouvertes à toutes les associations de la Communauté de Communes Lisieux Pays d'Auge et Communautés de Communes avoisinantes.



Echanger, valoriser

Au-delà des aides financières ou matérielles, au-delà des appuis pratiques pour faciliter la vie interne des associations, l'objectif est de valoriser le tissu associatif local. Depuis plusieurs années, les initiatives collectives ont été prises en ce sens pour favoriser l'échange et les actions collectives. La tenue du **Forum des associations** en est un bel exemple. Evènement désormais bien repéré dans le calendrier de la rentrée, cette manifestation organisée Place Boudin Desvergées et à l'Espace Victor Hugo permet de donner un coup de projecteur sur l'étendue des activités associatives de Lisieux. En interne, les associations ont pu également échanger leurs expériences et débattre de leurs difficultés

lors des premières **Assises de la Vie Associative** organisées en novembre 2009. Une initiative de la Ville qui s'est cependant mise volontairement en retrait. « *Nous avons proposé un lieu et une forme d'échanges, mais c'était bien aux associations de s'en saisir pour évoquer librement les sujets qui les préoccupent.* », souligne Jean-Paul Soulbieu.

Les Assises ne seront pas renouvelées cette année. En lieu et place, Lisieux a été retenu pour accueillir les journées nationales du bénévolat à l'échelle de tout le Pays d' Auge. On garde le même esprit, mais on change de dimension.

TICKET SPORT
 Nombreuses activités sportives pour les 6-18 ans
GRATUIT
 Pendant les vacances de la Toussaint, d'hiver et de printemps
 Renseignements et inscriptions (une semaine avant chaque période) :
 Service des Sports
 Espace Victor Hugo
 ☎ : 02 31 48 41 50
 Lisieux

Le saviez-vous ?

1000 passeports sport pour les jeunes

A travers deux opérations « Ticket sport » (vacances d'hiver, de printemps et de la Toussaint, 6-18 ans) et « Découverte du sport après l'école » (chaque trimestre, 1 fois par semaine, de 17h à 19h), la Ville de Lisieux permet à plus de 1000 jeunes Lexoviens de s'initier ou de pratiquer gratuitement une activité sportive. Les frais d'accueil et d'encadrement sont entièrement remboursés par la Ville auprès des associations participantes.

Renseignements et inscription :
 Espace Victor Hugo, place Boudin Desvergées.
 Tél. 02 31 48 41 50

Forum des associations

Le 11 septembre de 10h à 22h

La formule est désormais bien rôdée et les participants comme le public connaissent parfaitement la partition. Pendant une journée, le Forum des associations permet de découvrir l'éventail presque complet de toutes les activités sportives, culturelles, sociales ou de loisirs présentes dans les associations lexoviennes.

Pour cette 6ème édition, plus de 80 associations sont attendues. Un rendez-vous incontournable pour bien préparer sa rentrée.



3 QUESTIONS à Jean-Paul Soulbieu Adjoint au Maire aux finances chargé de la vie associative.

Vous êtes vous-même issu du milieu associatif. En gardez-vous un bon souvenir ?

J'ai effectivement été longtemps bénévole. Le milieu associatif est de fait un creuset formidable pour le lien social et la formation individuelle des citoyens. Le tissu associatif est fondamental dans la vie de la cité. Mais c'est un acteur fragile, qu'il faut écouter et accompagner.

Les rapports « Ville-associations » se résument souvent au montant des subventions accordées ou non. N'est-ce pas réducteur ?

La subvention est la partie immergée de l'iceberg. Elle est décisive car elle permet aux associations de mettre en œuvre leurs projets. Mais je pense qu'il faut aller au-delà de cette logique consumériste et apprendre à travailler ensemble. Les associations doivent aussi comprendre les modalités de fonctionnement d'une collectivité et ses contraintes. L'écoute mutuelle des besoins et attentes des deux parties est tout aussi capitale.

Existe-t-il une grille précise de critères pour l'attribution des subventions ?

Aujourd'hui, elle existe mais elle est imparfaite. Je suis personnellement favorable à une plus grande transparence sur ce sujet afin d'aboutir effectivement à une grille de critères claire et précise. Je travaille sur le dossier depuis plusieurs mois, l'objectif étant d'aboutir à l'équité, et non à l'égalité.



Rencontre avec... Serge Kermeur

40 ans de bénévolat

Infatigable. Depuis 40 ans, Serge Kermeur enseigne l'art du paso-doble, du chacha ou du tango au sein de l'association « Danses de salon ». Tout a commencé en 1970. *« La danse est une passion. J'ai eu très vite l'envie de la faire partager. »*

Chaque vendredi, de 20h30 à 22h, une quarantaine de personnes se retrouvent ainsi au 13 boulevard Pasteur, dans le nouvel espace Mos@aïc, pour s'initier aux pas de danse. *« Ce sont tous des débutants, adultes et adolescents, qui aiment la danse, mais ne possédaient pas jusqu'ici les techniques de base pour oser se lancer. »* Faire le premier pas, c'est pour lui *« mettre à l'aise et dissiper les craintes initiales »*. Une méthode douce qui lui vaut d'avoir transmis sa passion à trois générations successives de Lexoviens. A l'aube de sa 41^{ème} année de bénévolat, aucun signe de découragement. *« Je continue. De par ma profession de commercial, j'ai toujours été organisé. Cela m'a sans doute servi dans la vie associative. »*

DES CAUSES ET DES BUTS DIFFÉRENTS, MAIS TOUTES LES ASSOCIATIONS CONTRIBUENT À RENFORCER LE LIEN SOCIAL DANS LES QUARTIERS.

St Hippolyte-Créton

Action Loisirs réveille le quartier. Créée il y a tout juste un an, l'association « Action Loisirs » organise sorties et animations pour les habitants du quartier Saint Hippolyte-Créton. Un relais associatif efficace pour la vie sociale des quartiers.

Aide-toi, et le Ciel t'aidera dit le dicton. C'est à peu de choses près l'origine de la toute jeune association de quartier « Action Loisirs ». « *Sur Saint-Hippolyte-Créton, on se plaignait toujours qu'il n'y avait rien à faire, notamment pour les jeunes. Quand les services de la Ville nous ont proposé de créer notre propre association pour monter des projets, on s'est aussitôt lancé.* » Le 7 août 2008, Didier Ernauld et tous les membres du bureau, après avoir rédigé les statuts, les ont déposés à la sous-préfecture, en définissant ainsi le règlement intérieur, fixant le montant des cotisations (5€ par adulte, 2,50 € par enfant) et traçant les objectifs de l'association : « *Faire remonter les envies et essayer de les réaliser.* » En octobre, 48 personnes sont ainsi parties au bowling, « *une première pour beaucoup d'entre nous* ». Jeux de cartes, pique-nique entre voisins quand il fait beau,



matinée sportive pour les jeunes chaque samedi au stade Louison Bobet, « l'idée est de proposer une animation par mois ». Le bilan d'un an d'existence est globalement positif, avec 50 adhérents aujourd'hui. « *Nous avons organisé le 8 août notre premier-vidé grenier pour collecter des fonds, en plus des subventions de la Ville.* » La mayonnaise semble avoir pris, et des « *liens se sont noués avec l'association Mood Action et le centre de loisirs Trevett également présents sur le quartier.* » Le premier pas est fait, le quartier peut continuer à avancer.

Président : Didier ERNAULT
6, rue Saint-Hippolyte - 14100 Lisieux
Tél. 06 81 93 30 65

Cercle d'Escrime Lexovien

La fine fleur de l'épée

C'est le plus ancien club d'escrime du Calvados, si ce n'est de Basse-Normandie. Créé en 1937, le Cercle d'Escrime Lexovien n'a connu aucune interruption. « *Même durant la guerre, quand il organisait des spectacles au profit des prisonniers* », souligne Jean-Pierre Desportes, son président. Le cercle regroupe 80 adhérents « *tireurs* » qui s'entraînent régulièrement à l'épée et au fleuret au gymnase Alain Mimoun. « *L'encadrement est effectué par deux maîtres d'armes salariés. Le club est plutôt orienté vers la compétition, avec de très bons résultats. Nous avons eu six médailles l'an dernier au championnat de France.* » Accessible dès 6 ans, le cercle équipe gratuitement les nouveaux venus durant un an. « *Sans les subventions de la Ville, la pratique de l'escrime serait nettement moins accessible.* » Démonstration sera faite les 18 et 19 décembre prochain avec le Mémorial Foussard qui réunit tous les ans la fine fleur de l'épée française.



Président : Jean-Pierre DESPORTES
7, Douet du Combray - 14100 Oully-le-Vicomte
Tél. 06 11 74 88 59

La Tuna :

Musiques et danses hispaniques

Cela fait 20 ans que Jean Fernandez a monté « La Tuna » pour prolonger les animations qu'il organisait déjà comme professeur d'Espagnol. *« L'association compte entre 35 et 40 adhérents. »* La Tuna se propose de faire découvrir et diffuser la culture hispanique à travers le folklore espagnol, mais aussi sud-américain. *« Le groupe se produit essentiellement en Normandie, notamment au théâtre de Lisieux où un spectacle est présenté chaque année en mai. »*

Au programme, musiques et danses traditionnelles issues de toutes les régions d'Espagne mais aussi de l'Amérique Latine. *« Nous tenons beaucoup à représenter la diversité des musiques, des instruments et des danses populaires, car, à travers eux, nous faisons découvrir un aspect de la culture d'un pays ou d'une région. »* Jusqu'ici, les répétitions avaient lieu au lycée Gambier.



« Nous devrions occuper un nouveau local pour la rentrée. » Autant ne pas traîner... Neuf mois pour monter un spectacle de A à Z, le temps court plus vite qu'on ne le pense !!!

Président : Jean FERNANDEZ
Chemin du Moulin - 14100 Oully-le-Vicomte
Tél. 02 31 32 79 21

Association «Au Bénéfice de l'Insertion»

Des vêtements et des hommes

Issue du secours catholique, cette association s'est donnée comme double mission de permettre l'accès à l'emploi aux personnes en difficulté et de faciliter la vie aux personnes à faibles revenus. *« La collecte et la revente de vêtements usagers permettent cela. Depuis notre création en 2004, nous avons pu employer en moyenne 8 personnes en CDD de six mois chaque année. Nous sommes agréés par la Direction Départementale du Travail et Pôle Emploi comme entreprise d'insertion »,* explique Jean-Yves Boullanger. Sur les 30 tonnes de vêtements collectés dans le bassin de Lisieux, 10 tonnes préalablement triées, lavées et pliées sont revendues dans la boutique du 5 rue Hommet. *« Les 20 tonnes restantes sont données à Emmaüs qui les recycle comme matériaux d'isolation. »*

Président : Jean-Yves BOULLANGER
5, rue du Hommet - 14100 Lisieux
Tél. 02 31 62 26 71



Lisieux Bienvenue :

La tradition de l'accueil

Depuis 1971 sous le nom de « Lisieux Accueil », depuis novembre 2009 sous sa nouvelle appellation de « Lisieux Bienvenue », l'association maintient la tradition de l'accueil pour « *les nouveaux arrivants ou les anciens Lexoviens de retour sur leur terre à l'âge de la retraite* », précise sa présidente Danièle Auger. « *Nous tenons une permanence dans notre local du 47, rue de la Providence (les mardis et vendredis, de 14h à 17h) pour présenter l'ensemble de nos activités.* »

Forte de 380 adhérents, « Lisieux Bienvenue » propose en effet une dizaine d'activités fixes (aquarelle, chinois, broderie, scrabble...) et des sorties régulières pour découvrir la ville et ses environs. « *Deux fois par an, nous organisons également une sortie en France*



ou à l'étranger. » En juin 2010, Lisieux Bienvenue s'est ainsi rendue en Irlande et repartira à Toulouse au mois d'octobre. Un programme renouvelé chaque année qui ne laisse jamais la place à l'ennui.

Présidente : Danièle AUGER

47, rue de la Providence - 14100 Lisieux

Tél. 02 31 31 29 75

Université inter-âges :

Un esprit sain dans un corps sain

Lisieux accueille depuis plus de 20 ans une des 16 antennes de l'Université inter-âges de Caen. Une structure associative regroupant plus de 300 adhérents qui propose à la fois des cours et conférences assurés par des professeurs actifs ou retraités de l'Université et des activités de détente pour ses membres. « *Chaque membre dispose de sa carte d'étudiant, ce qui lui permet d'accéder à des cours de langues (Anglais, Allemand, Espagnol), de philosophie, de littérature moderne, de sociologie ou encore d'informatique* », énumère sa présidente, Paulette Bertauld. Parallèlement à ces enseignements universitaires qui se déroulent entre octobre et juin, l'université inter-âges de Lisieux développe également d'autres activités très variées (reliure, danse chorégraphique, tennis de table, gymnastique), « *ainsi qu'une sortie par trimestre et un voyage à l'étranger par an* ». Un esprit sain dans un corps sain, auraient dit les anciens.

Renseignements et inscriptions : 20 et 24 septembre (après-midi), à l'espace Victor Hugo.

Présidente : Paulette BERTAULD

4, rue Perrotte - 14100 Saint Martin de la Lieue

Tél. 02 31 31 31 90



Le jardin public retrouve ses couleurs

Pour le « déjeuner sur l'herbe » du mois de juin, *le kiosque à musique a été entièrement rénové*. Dans un premier temps, les services techniques de la Ville ont effectué une restauration des serrureries, en d'autres termes, des objets en métal ouvré qui étaient courbés ou cassés. Ensuite, l'entreprise privée BESA-BELLINI a repeint toute la structure. Le jardin public étant un site classé, ces travaux ont été menés avec les conseils de l'architecte des Bâtiments de France. Ainsi, les trois couleurs choisies pour le bois, les serrureries et les décorations (rouge, brun-gris et marron) respectent parfaitement l'esprit des kiosques à musique du XIX^e siècle. Afin de garantir une unité des couleurs sur l'ensemble du mobilier du jardin public, les mêmes teintes ont été utilisées sur d'autres éléments tels que les lampadaires ou les vases Médicis. Suivront en 2011, grilles, rambardes et garde-corps. *Autre fleuron du jardin public, la serre hollandaise, véritable dentelle de ferronnerie et de verre*, fait l'objet d'une restauration sur trois ans. Un travail de haute couture pour les services techniques qui refont à l'identique la charpente métallique et chacune des petites vitres arrondies taillées en gouttes d'eau. Les peintres vitriers de la Ville ont réalisé les deux tiers des travaux de la serre qui pourra rouvrir ses portes dès le début de l'année 2011.

Des vestiaires remis à neuf

Le 21 juin 2009, les vestiaires du stade de Hauteville avaient été ravagés par un incendie. Cet incendie avait, plus particulièrement, endommagé la toiture et la charpente du bâtiment ainsi que le matériel d'entretien stocké dans les locaux. Pendant les négociations avec l'assurance et la procédure de marché public, pour la saison 2009-2010, la municipalité a mis à disposition cinq bungalows afin que les footballeurs de l'USL aient des vestiaires et des douches provisoires. Au mois de mai dernier, les travaux ont finalement débuté pour se terminer au mois d'octobre prochain. *Il ne s'agit pas d'une simple rénovation*, mais d'une vraie amélioration des vestiaires avec mise aux normes d'accessibilité, construction d'un auvent pour protéger les spectateurs en cas de pluie, pose d'un faux plafond et d'un toit en acier, raccordement à la chaufferie bois.

Le coût global des travaux (y compris la location des bungalows) s'élève à 300.000 € dont 220.000 pris en charge par l'assurance.



Mise en conformité des carrefours à feux

Dans le cadre de la loi « handicap » de 2005, de nouvelles dispositions prévoyant les caractéristiques techniques en termes d'accessibilité de la voirie sont entrées en vigueur. Leurs aménagements doivent être réalisés de manière à permettre l'accessibilité de ces voiries aux personnes à mobilité réduite avec la plus grande autonomie possible. C'est pourquoi, petit à petit, *les 23 carrefours à feux répartis dans Lisieux seront réhabilités et mis en conformité* avec les normes PMR notamment, au niveau des passages piétons, la réfection du marquage au sol, la création de trottoirs surbaissés, l'intégration de bandes podotactiles et de signaux sonores pour les malvoyants. Les aménagements sont déjà terminés au carrefour entre les boulevards Nicolas Oresme, Herbert Fournet, le Chemin des Buissonnets, l'allée Lemer cier et ils sont en cours entre le Boulevard Carnot, la rue Condorcet et le boulevard du Général Leclerc. Avant la fin de l'année, la mise aux normes sera effectuée également rue Guizot, Boulevard Sainte Anne et avenue Sainte Thérèse. *Avec plus de 300 passages piétons répartis dans la ville, ces travaux de mise aux normes représentent un travail obligatoire et considérable.*



Moi, je composte !



Le compostage domestique consiste à mettre en tas les déchets de la cuisine et du jardin (en petites quantités) afin qu'ils se décomposent. Sous l'action de micro-organismes et d'animaux du sol, les déchets organiques se transforment ainsi en une sorte d'humus : le compost.

Pourquoi faudrait-il adopter cette pratique ? Tout d'abord, le compost nous permet de faire un geste pour l'environnement à la fois simple et concret. En effet, composter permet d'éliminer entre 20% et 30% des déchets de notre poubelle en réduisant le volume global de nos déchets. Le compost améliore aussi la fertilité de notre jardin et la capacité de rétention d'eau du sol. Cela se traduit par une économie d'eau et d'engrais. Le compostage est l'un des modes de valorisation des déchets organiques les plus intéressants, sans parler de son apport efficace à l'équilibre de la faune du jardin.

Afin de favoriser cette pratique qui permet de diminuer sensiblement la production des déchets ménagers, le SIDMA propose aux habitants d'acquérir un composteur au prix préférentiel de 15€ au lieu de 60€ !

Il s'agit d'un composteur de 400 litres en plastique recyclé, livré avec un bio seau de 10 litres, un aérateur et un guide du compostage. Une première prospection a donné lieu à près de 750 demandes. Vu le succès de l'opération, et afin de satisfaire les demandes des prochains inscrits, le SIDMA va assurer le réapprovisionnement en composteurs.

Pour plus de renseignements, contactez le SIDMA au 02.31.32.96.38.

Pour en savoir plus sur le compostage :

Lire « Le compostage individuel », guide pratique de l'Agence de l'Environnement et de la Maîtrise de l'Energie (A.D.E.M.E.) disponible en Mairie ou téléchargeable sur le site internet de l'A.D.E.M.E. (www.ademe.fr).



Les Vivaces au pied des arbres

Chaque année, fidèles au rendez-vous, les vivaces reprennent du service. Grâce à leur diversité, elles offrent un répertoire de floraisons aussi varié que leurs formes tout au long de l'année, certaine même en hiver. Elles nécessitent cependant un temps d'installation : il faut donc de la patience avant d'admirer leur floraison définitive. Ce type de fleurissement durable est fait à Lisieux afin d'avoir recours à des pratiques moins polluantes et moins

STOP aux dépôts sauvages d'encombrants !

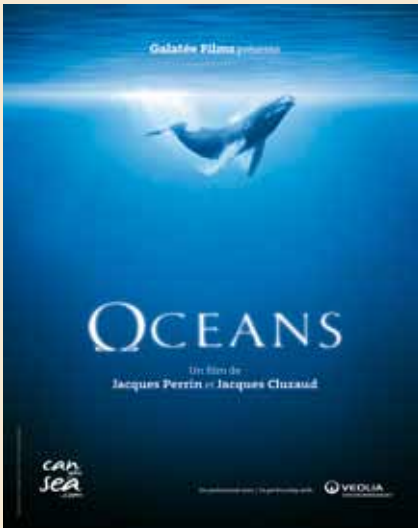


Aimez-vous les dépôts sauvages d'encombrants ? Bien sûr que non ! N'hésitez donc pas à vous rendre à la déchetterie du SIDMA, rue Branly. Elle est ouverte du lundi au samedi, de 14h à 18h, et les lundis, mercredis et samedis au matin également, de 10h à 12h. **Le dépôt de vos encombrants est totalement gratuit !**

La Ville propose également une collecte des encombrants deux fois par an, en juin et en novembre.
Tél. 02 31 48 41 41

exigeantes en eau, respectant mieux l'environnement. En effet, les vivaces colonisent la terre autour des pieds d'arbres à la place de mauvaises herbes. Il n'est donc pas nécessaire d'utiliser des produits phytosanitaires...

Un premier essai est mené dans le centre ville : boulevard Pasteur et rue Henry Chéron.



Être poisson parmi les poissons

Le 19 juin dernier, la Ville de Lisieux et Véolia Environnement ont organisé une journée dédiée au film « Océans » de Jacques Perrin et Jacques Cluzaud. L'après-midi, plus de 400 élèves de CM1-CM2 ont pu admirer ce chef d'œuvre unique au monde et le soir, ce film a été présenté aux élus du Pays d'Auge.

Les seniors en promenade

Les mardi 29 et mercredi 30 juin, 133 personnes âgées lexoviennes ont participé à la sortie annuelle organisée par le CCAS. Au programme : visite de la biscuiterie de Lonlay l'Abbaye, puis repas gastronomique le midi pour finir par la visite du musée du jouet à la Ferté-Macé. Les seniors ont vécu une riche journée de découverte et de détente.



La fête de la musique, un grand succès

Comme chaque année, depuis 29 ans, la musique a résonné dans les rues de Lisieux le 21 juin. Classique ou rock, jazz ou chanson française, spectacles de danse... tous les genres musicaux ou presque étaient présents lors de cette journée.



Un agenda bien rempli



Samedi 12 juin, réception de Giannino BOARINA, Premier Adjoint au Maire de Mogliano Veneto, dans le cadre d'un projet de jumelage avec l'Italie.



Dimanche 11 juillet, accueil du Cardinal Ennio Antonelli et Monseigneur Jean-Claude Boulanger.



Lundi 2 août, réception de 24 scouts Tunisiens.



Mercredi 4 août, accueil d'une délégation québécoise dans le cadre du Comité d'Echange.



Festi-Mômes

Les arts du cirque ont été mis à l'honneur pendant une semaine : les enfants et les adolescents des structures jeunesse ont ainsi été initiés à cette discipline. Leurs efforts ont ensuite été récompensés par un superbe spectacle, dont ils étaient artistes, clôturant la manifestation Festi-Mômes.

Une rentrée, ça se prépare !

Tout le monde est prêt. Les écoles ont été entièrement nettoyées ou rénovées, de nouvelles activités ont été créées pour les enfants, les fournitures scolaires sont arrivées et des classes ont été ouvertes.

« Préparer une bonne rentrée c'est quoi ? commente Marie-Christine Herfaut, Directrice du service Enseignement, Restauration et Logistique de la Ville. C'est une grande organisation. Il faut s'assurer que tous les travaux ont été accomplis dans les écoles, en particulier pour le confort des enfants. Cela va des stores, aux éclairages, en passant par la propreté des locaux. Nous devons également contrôler les trousseaux à pharmacie ou les machines les plus diverses, (photocopieurs, magnétophones...). Chaque jouet, chaque perle ont été rigoureusement nettoyés, tout comme chaque réfrigérateur, chaque tableau, tandis que les chaises ou les armoires ont été réparées ou contrôlées ». Les services de la Ville doivent également vérifier que toutes les fournitures scolaires sont arrivées et que toutes les livraisons de savon, de papier ont été reçues. En résumé, un travail de titan... effectué à la rentrée mais aussi durant l'été. Le personnel du service Enseignement ne chôme pas. Il conçoit les activités proposées aux élèves pendant l'année scolaire, réfléchit aux besoins en personnel ou tient des réunions sur les consignes de sécurité à respecter dans les écoles.

Ouvertures et fermetures de classes

L'Éducation Nationale parle « *d'implantations* » ou de « *retraits d'emploi* ». Un retrait est programmé cette année à l'école élémentaire Jean de la Fontaine, ce qui ne se traduira pas par une fermeture de classe, mais par le retrait de l'enseignant supplémentaire en poste l'année précédente. En revanche, une ouverture a été concrétisée à l'école Guizot où les effectifs sont en hausse.

Mais en fonction des effectifs réels à la rentrée, d'autres mesures peuvent avoir été prises par l'Éducation Nationale.

Enfin, grande nouveauté de l'année, en partenariat entre l'Éducation Nationale, la Communauté de Communes Lisieux Pays d'Auge et la ville de Lisieux, trois classes à horaires aménagés (CHA) ont été ouvertes, classes dans lesquelles l'enseignement artistique prend une place pri-



mordiale : musique à l'école Guizot, théâtre à Trevett et danse à Saint-Exupéry.

Le Maire se réjouit de ce partenariat exemplaire avec l'Éducation Nationale et tient à remercier M. l'Inspecteur de l'Académie et M. l'Inspecteur de l'Éducation Nationale de Lisieux.

De nouvelles activités pour les enfants

Un nouveau programme d'activités a été mis au point par le service enseignement. Ainsi, en lien avec l'exposition Riesener proposée au musée d'Art et d'Histoire, les enfants pourront suivre des ateliers en rapport avec l'Impressionnisme. Bien sûr, les ateliers créatifs traditionnels sont maintenus qu'il s'agisse de la fête des mères, de Pâques ou des manifestations liées à la semaine du goût au mois d'octobre. En résumé, le service enseignement ajoute un volet éducatif à toutes les activités ludiques proposées.

Internet, pour réduire les dépenses

Autre nouveauté de la rentrée, le service Enseignement a changé de fournisseur pour les fournitures scolaires des écoles. Les enseignants peuvent désormais effectuer leurs commandes en ligne, ce qui a un impact sur le budget du service. Des économies accrues depuis que la gestion des factures et des commandes a également été dématérialisée.



Les stages d'été

Durant les grandes vacances, des stages de remise à niveau ont été proposés dans les lycées et collèges lexoviens par l'Éducation Nationale. Quatre stages ont été proposés sur le site du groupe Paul Doumer au mois d'août.

Restauration scolaire



Pendant toute l'année scolaire, le personnel de la cuisine centrale suit régulièrement des formations pour optimiser sa maîtrise de la méthode HACCP (Hasard Analysis Critical Control Points) : il s'agit de procédures à respecter dans la cuisine où chaque geste effectué par les agents est scrupuleusement noté pour parvenir au plus près du risque zéro en matière d'hygiène. Enfin, par souci d'économie budgétaire, un ballon d'eau chaude de 7000 litres a été remplacé par un ballon de 2000 litres.

pendant toute l'année scolaire, le personnel de la cuisine centrale suit régulièrement des formations pour optimiser sa maîtrise de la méthode HACCP (Hasard Analysis Critical Control Points) : il s'agit de procédures à respecter dans la cuisine où chaque geste effectué par les agents est scrupuleusement noté pour parvenir au plus près du risque zéro en matière d'hygiène. Enfin, par souci d'économie budgétaire, un ballon d'eau chaude de 7000 litres a été remplacé par un ballon de 2000 litres.

Des travaux dans les écoles pendant tout l'été

Les écoles de Lisieux ayant fermé leurs portes pendant les grandes vacances, les services techniques en ont profité pour réaliser des travaux d'envergure.

C'est le cas à l'école Saint-Éxupéry où « nous avons réhabilité une partie des sanitaires fermés depuis près de dix ans », explique Jean-Yves Lemière, Responsable du service maintenance et bâtiments. « Cela va nous permettre de séparer les espaces filles et garçons et de créer des lavabos pour les enfants. En outre, d'ici la fin de l'année, une partie de la toiture sera refaite et des détecteurs de présence permettront de faire d'importantes économies d'énergie. » À l'école Caroline Duchemin, c'est la tisanerie qui a été entièrement refaite : peinture, plafond, carrelage... Ce local, qui sert à la fois de buanderie et de salle de repos pour le personnel, a été remis à neuf par les services de la Ville pendant l'été. Mais les services techniques réalisent aussi une foule de petites réparations, de

Le Service Minimum d'Accueil

Instauré à Lisieux en 2009, le Service Minimum d'Accueil a accueilli les élèves lexoviens durant les 5 jours de grève de l'année scolaire. Deux sites étaient dédiés à cet accueil dans les écoles Marie Curie et Jules Verne. Ce dispositif nécessite une grande organisation car « une journée de grève représente 3 jours de travail pour le service Enseignement de la Ville qui regroupe 120 personnes ». Il faut adapter les transports scolaires, la restauration, les commandes aux fournisseurs et anticiper les absences ou présences du personnel. « Au plus fort des grèves, nous avons accueilli une trentaine d'enfants, avec une moyenne d'environ 15 élèves par jour de grève et par centre. » C'est peu, certes, et les parents ne doivent pas hésiter à recourir à ce service qui sera reconduit à la rentrée. « Son coût est d'ailleurs amoindri par une participation de l'État. »



travaux d'entretien qui semblent mineurs mais qui, mis bout à bout, représentent une grande charge de travail et un contrôle permanent des écoles. Pour que les enfants travaillent dans de bonnes conditions, les stores, les vitrages, les portes et la moindre ampoule sont changés ou réparés dans des délais très rapides. Ces opérations d'entretien évitent, plus tard, des interventions plus coûteuses...

En Bref

École maternelle Jean Moulin :

- réfection d'un portail
- clôtures

École maternelle Jules Verne :

- remplacement d'une fenêtre

École Jean Macé :

- création d'un atelier peinture
- installation de détecteurs de présence (électricité)

École Guizot :

- création d'un bloc sanitaire pour les moins de 6 ans
- création d'une ouverture dans une salle d'informatique pour autoriser l'accueil de plus de 19 élèves
- fourniture et pose d'un billodrome

École Marie Curie :

- peinture de menuiseries extérieures

École maternelle Saint-Exupéry :

- clôtures

École Caroline Duchemin :

- installation d'un cabanon pour ranger les bicyclettes
- marquages au sol dans la cour

École élémentaire Trevett :

- adaptation de l'environnement pour optimiser le travail d'entretien

Cuisine centrale :

- remplacement du ballon d'eau chaude de 7000 litres par un ballon plus approprié qui permet de faire des économies d'énergie et de fonctionnement



Radio Michelet motive le collège

L'opération « radio au collège » menée avec succès l'an dernier reprendra à la rentrée. Cette expérience mêlant plusieurs disciplines permet aux collégiens de travailler l'oral et de monter de A à Z leur propre émission diffusée en direct du collège Michelet.

« Au début, les élèves se sont dit : qu'est-ce-qu'on va faire ? Et très vite : quand commence-t-on ? » Professeur de musique au collège Michelet, Véronique Gapaillard a été elle-même surprise par le succès rencontré par le projet présenté au début de l'année scolaire 2009-2010. *« Le projet de radio a été monté avec mon collègue professeur de mathématiques, Stéphane Beudet, à partir d'un constat général dans tous les collèges : les élèves ne pratiquent pas assez l'oral. La radio est pour cela un formidable outil pour désinhiber les élèves et les motiver sur un projet commun. »*

Dans les faits, deux classes de 5e ont travaillé durant un an à monter la grille des émissions qui ont été diffusées en direct, sur la semaine du 17 au 21 mai 2010. *« Le choix de la ligne éditoriale a été laissée aux élèves qui ont décidé de faire une radio généraliste de jeunes. »* Musique et sujets de société ont ainsi été disséqués sous la forme

d'interviews, de reportages et de débats : Pour ou contre le téléphone portable à l'école ? La violence au collège - Que faut-il penser des raves-parties ? Interviews de professeurs sur leur vocation d'enseignant. Les groupes et les genres musicaux. Autant de thèmes sur lesquels il a fallu travailler en amont pour se documenter, choisir les angles de traitement, préparer les questions...

Vive la physique du son

Pour les enseignants, l'expérience a dépassé les attentes initiales. Par l'engouement collectif qu'il a suscité dans l'ensemble du collège, par la participation active des élèves et leur assiduité, pour ne pas dire le grand sérieux apporté à la réalisation technique des émissions. *« L'autodiscipline a parfaitement fonctionné. »* L'enseignement classique des matières s'est lui trouvé enrichi. La radio a ainsi permis d'aborder les mathématiques sous des angles inédits comme la physique du son ou encore les statistiques à travers les enquêtes de satisfaction et les sondages d'auditeurs.

Expérience concluante et donc renouvelée à la rentrée, avec cette fois-ci des élèves des classes de 3e. *« Nous avons un partenariat avec la salle de spectacles de Caen Le Cargö qui nous permettra de nous immiscer dans l'organisation d'un concert, de A à Z. »* Ouvert aux autres élèves volontaires à raison d'1 heure chaque semaine, le projet de cette année donnera également lieu à une semaine de diffusion en direct, au mois de mai. Des émissions de Radio Michelet sont également disponibles en différé sur le site internet des Francas (http://www.radiofrancas76.fr/coffre_radio.html), partenaire technique de cette nouvelle voix des ondes.



Bien plus que l'enseignement

À la rentrée prochaine, les Apprentis d'Auteuil ouvrent une unité de formation en apprentissage à la maçonnerie au lycée Victorine Magne. Avec la charpente, la menuiserie et la restauration, le lycée s'emploie plus que jamais à accueillir, former, éduquer, insérer.

Les Apprentis d'Auteuil ont été fondés en 1866 par l'abbé Louis Roussel. À l'époque, ils portent le nom d'« *Œuvre de la première communion* » mais prennent une envergure nationale après la première guerre mondiale où le nombre d'orphelins explose.

Aujourd'hui, les orphelins ne représentent qu'une part très minoritaire des effectifs et l'institution est naturellement devenue la Fondation d'Auteuil, et depuis septembre 2010, les Apprentis d'Auteuil.

En Normandie, les Apprentis d'Auteuil comptent quatre sites, dont celui de Lisieux qui comporte lui-même deux adresses, celle du lycée Victorine Magne, et celle de la Colline où se trouve la Maison d'enfants à caractère social. « *En effet, il faut différencier le lycée professionnel qui accueille tous les jeunes quels qu'ils soient, précise Pascal Hue, adjoint de direction, et la Maison d'enfants à caractère social dont les jeunes (de 14 à 21 ans) sont placés par l'Aide sociale à l'enfance.* » Ces derniers y sont accompagnés pour retrouver un environnement social équilibré. Les élèves sont répartis entre la 4^{ème} « *découverte des métiers* », la 3^{ème} « *découverte professionnelle* », les CAP menuisier, cuisinier, restauration et la formation en apprentissage (charpente). Nous accueillons actuellement une centaine de jeunes, poursuit M. Hue.

La particularité de ce lycée professionnel ?

Les jeunes y trouvent bien plus qu'une simple scolarité. « *Nous accueillons les élèves dans leur globalité, ce qui comprend la scolarité, mais aussi l'accompagnement éducatif.* » Quatre maîtres mots déterminent l'action des enseignants et des éducateurs (qui ne sont pas seulement des surveillants) : accueillir, éduquer, former, insérer.



M. Pascal Hue, Adjoint de Direction des Apprentis d'Auteuil.

En d'autres termes, les élèves sont suivis pendant leurs études et après leur sortie, « *nous les accompagnons dans la phase d'insertion économique et sociale.* » Autrement dit, ils ne sont pas lâchés dans le vide. Enfin, institution privée, les Apprentis d'Auteuil comportent un aspect confessionnel qui est tout sauf du prosélytisme et se veut plutôt un éveil humain et spirituel, toutes religions confondues.

Un bon partenariat

La ville de Lisieux s'implique dans le devenir des jeunes accueillis aux Apprentis d'Auteuil. « *Elle favorise notre présence dans le réseau des associations, des collectivités et nous aide à ouvrir les portes, comme quand nous participons à des projets européens.* » Au quotidien, la ville prête son concours par de petits gestes (l'aide des services techniques par exemple) qui facilitent beaucoup le quotidien.

Une formation en maçonnerie

En septembre 2010 le lycée ouvrira une formation en apprentissage à la maçonnerie. Il répond ainsi à une demande et « *la conjoncture n'a jamais été aussi favorable aux entreprises pour embaucher un apprenti qui est quelqu'un qu'on forme et un salarié qui rend de nombreux services à l'entreprise. C'est un bon échange gagnant - gagnant.* »

Des formations « sur mesure »

Dans l'atelier menuiserie, situé au milieu d'un cadre très verdoyant, les élèves s'affairent sous l'œil des deux enseignants qui les encadrent.

Chaque jeune a un professeur référent et chaque enseignant suit au maximum cinq jeunes. Francis Van Hooland, l'un de ces formateurs, est justement en train de corriger les gestes de deux élèves, Fabien (en première année) et Jordan, qui vient de passer son CAP.

Si le jeune homme de 18 ans préfère ne pas faire de pronostic, son professeur est encourageant : « *ça s'est bien passé, je suis optimiste.* » Y a-t-il vraiment des débouchés pour ce type de métier aujourd'hui ? « *Oh oui, souligne Francis van Hooland. Il y a du travail, actuellement on cherche beaucoup de manuels, sans compter la vogue du développement durable avec les maisons en bois... ces jeunes se destinent à l'artisanat, métiers qui recoupent à la fois le PVC, l'aluminium... et si l'on est doué de ses mains et travailleur, on peut tout à fait s'en sortir bien.* »

Un message que relaient les anciens élèves. Des artisans et chefs d'entreprise viennent chaque année témoigner de leur parcours et du soutien que leur ont procuré les Apprentis d'Auteuil dans leur scolarité... et dans leur vie.



Les inscriptions en Unité de Formation en Apprentissage (UFA) sont ouvertes jusque fin octobre 2010. Pour tout renseignement complémentaire, vous pouvez contacter Pascal Hue par mail (pascal.hue@fondation-auteuil.org) et/ou par téléphone au 02 31 61 24 00.

Les chiffres à retenir

- 13 000 jeunes accueillis dans 200 établissements en France métropolitaine et Outre-mer
- Des jeunes majoritairement âgés de 6 à 21 ans
 - 68% de garçons, 32% de filles
- 80% des jeunes sont confiés par leur famille, et 20% par l'Aide sociale à l'enfance
 - 23% des jeunes sont hébergés et accompagnés
 - 23% sont hébergés et formés
 - 54% sont formés et bénéficient d'actions d'insertion
- 66 formations dans 12 filières
- 4700 salariés dont 42% d'éducateurs, d'animateurs et de responsables éducatifs
- 74% des jeunes présentés aux examens de l'Éducation nationale ont obtenu leur diplôme en juin 2009
- 100 jeunes scolarisés au lycée professionnel privé Victorine Magne et une quarantaine en apprentissage
- 100 salariés à Lisieux





À noter dans vos agendas !

Festival « Normandie Impressionniste », Journées Européennes du Patrimoine... Le musée d'Art et d'Histoire et les services de la Ville poursuivent à la rentrée un programme culturel d'envergure.

Pendant tout l'été Lisieux était aux couleurs de l'Impressionnisme et ce n'est pas fini... Au musée d'Art et d'Histoire, l'exposition Léon Riesener (jusqu'au 18 octobre) attire de nombreux visiteurs, curieux de découvrir le travail de ce peintre qui a souvent séjourné en Normandie. « Ce qu'il y a d'intéressant avec cette exposition sur Léon Riesener, c'est que la ville rejoint un mouvement interrégional, explique Jean Bergeret, Conservateur en chef des musées. Nous nous inscrivons dans ce festival et cela nous a donné une assise pour faire venir le public et permettre le déclenchement d'un nouveau tourisme.

Cela faisait très longtemps qu'il n'y avait pas eu une exposition entièrement dédiée à cet artiste. Les visiteurs ont pu découvrir le travail de cet homme cultivé et le replacer dans son époque. »

Journées du Patrimoine Les 18 et 19 septembre

Les traditionnelles Journées Européennes du Patrimoine auront lieu les 18 et 19 septembre. Le thème choisi cette année s'intitule « Quand les hommes et les femmes construisent l'Histoire », une thématique dans laquelle s'inscrit parfaitement l'exposition présentée au musée, puisque « on peut tout à fait dire que Léon Riesener et son cousin Eugène Delacroix ont contribué à construire l'Histoire. Pour l'occasion nous ouvrirons gratuitement le musée et le château de Saint-Germain de Livet durant les deux jours du week-end ». Les lieux à découvrir gratuitement : Musée d'Art et d'Histoire, Château de Saint Germain de Livet, Hôtel de Ville, Cathédrale Saint-Pierre, Théâtre de Lisieux, Maison Canoniale Sainte-Catherine, Temple de l'Église Réformée.

Nouveau cette année : le Rallye « Découverte de l'histoire de Riesener et du Patrimoine lexovien » à travers des énigmes et des jeux d'observation.

Découvrir les daguerréotypes

C'est un procédé photographique mal connu que le musée propose de faire découvrir à la rentrée. Des démonstrations de daguerréotypes auront lieu les 11 et 12 septembre. « C'est une technique étroitement liée à l'histoire du XIX^{ème} siècle et à Léon Riesener, poursuit Jean Bergeret. On sait que Riesener a beaucoup travaillé le daguerréotype en 1842. Nous avons voulu faire partager aux visiteurs cette curiosité du peintre. » Sur réservation (plein tarif 5 €, tarif réduit 3,70 €, gratuit pour les moins de 18 ans).

À noter dans notre agenda culturel

- 24 septembre : conférence d'Arlette Sérullaz, Conservateur Général honoraire au département des Arts graphiques du Musée du Louvre, sur les liens qui unissent Eugène Delacroix et Léon Riesener (Espace Victor Hugo).
- 29 septembre : conférence de Benoît Noël, Docteur en histoire de l'art, sur la genèse iconographique de l'enseigne de la ferme Saint-Siméon à Honfleur.
- 1er octobre : en lien avec le festival « Normandie Impressionniste », diffusion au cinéma Majestic du chef d'œuvre de Jean Renoir Le déjeuner sur l'herbe.
- 9 octobre : dans le cadre de l'exposition consacrée à Léon Riesener, visite du musée sur le thème de la mode et du costume.

Pratique

- Musée d'Art et d'Histoire, 38, boulevard Pasteur, 14100 Lisieux. Tél. 02 31 62 07 70
- Service culturel de la Ville de Lisieux, Tél. 02 31 48 41 53

Sauver une vie en quelques minutes

La Ville de Lisieux développe une démarche de sensibilisation aux gestes d'urgence et a fait l'acquisition de cinq nouveaux défibrillateurs automatiques installés cet été dans des endroits stratégiques pour répondre aux cas d'urgence des arrêts cardio-respiratoires. Près de 1 000 lycéens vont être formés dès le mois de septembre pour apprendre ces gestes décisifs qui peuvent sauver la vie.

Cette opération est initiée par la Ville et plusieurs partenaires privés. Elle prévoit l'acquisition de cinq défibrillateurs à installer dans des lieux publics, dont un mobile pour les manifestations et rassemblements occasionnels, et deux appareils destinés à des séances de sensibilisation aux gestes d'urgence qui vont être proposées auprès de différents publics. *« L'installation des défibrillateurs a été réalisée cet été. Le volet «formation- sensibilisation-information» primordial dans notre démarche doit débuter dès la rentrée scolaire »,* expliquent Christine Annot, Adjoint au Maire en charge de se dossier, et Elen Legendre, directrice du C.C.A.S de Lisieux.

Le volet «formation- sensibilisation-information» est l'axe principal de cette action. C'est pourquoi, le Centre Communal d'Action Sociale (C.C.A.S) a décidé d'acquérir deux défibrillateurs de formation et de lancer un vaste programme de sensibilisation aux gestes qui sauvent dans les lycées. Cette sensibilisation complète le programme de formation des agents de la Ville et du C.C.A.S en matière de Prévention, de Secours Civiques, de sécurité au travail. Une campagne de communication est aussi développée auprès du grand public.

Financement intergénérationnel

Le plan de sensibilisation regroupe cette année près de 1 000 élèves de l'Institution Frémont (150 élèves), des lycées Les Rosiers (150), Paul Cornu (405), Gambier (270) ainsi que les Orphelins Apprentis d'Auteuil (39). Cette sensibilisation sera assurée par des pompiers et des membres de la Croix Rouge qui exposeront les *« consignes à suivre pour alerter convenablement les services de secours, masser, utiliser un*



défibrillateur» comme le précise le lieutenant-colonel AGNES. Outre l'ampleur du public visé, l'une des particularités du dispositif de sensibilisation tient à son mode de financement alimenté par la Bourse-Jeunes du C.C.A.S gérée en partenariat avec le Service Jeunesse de la Ville. *« Chaque participant au Repas des Aînés verse une quote-part alimentant*

cette Bourse Jeunes. Les projets soutenus financièrement par celle-ci doivent présenter un intérêt pédagogique et éducatif. Cette opération qui vise à développer la citoyenneté entre donc pleinement dans le champ de ce financement intergénérationnel ».

Les défibrillateurs se déploient en ville

C'est une simple boîte accrochée au mur, à portée de main. Chacun peut passer devant sans y prêter vraiment attention jusqu'au jour où... Le défibrillateur automatique est au passant ce que la bouée est au marin : un mince filin pour raccrocher toute une vie. La délivrance rapide de gestes de premiers secours réalisés le plus tôt possible avant l'arrivée des Pompiers ou du SMUR permet de sauver 4 à 5 fois plus de personnes en arrêt cardiaque et respiratoire. En France, chaque année, 50 000 personnes meurent prématurément d'arrêts cardiaques. Sans prise en charge immédiate, plus de 90 % des arrêts cardiaques sont fatals.

« Un taux de survie de 10 à 15 % peut sembler faible, mais sauver ne serait-ce qu'une vie, c'est déjà énorme », souligne Christine ANNOT.

Ces cinq nouveaux défibrillateurs publics s'ajoutent aux huit appareils déjà en place dans des lieux privés. Six autres implantations sont à l'étude sur d'autres sites privés, pour lesquels la Ville souhaiterait qu'ils répondent aux mêmes critères techniques que les appareils déployés cet été. A terme, Lisieux disposera donc d'un maillage conséquent de 20 défibrillateurs en plus des services de soins apportés par les Pompiers et le SMUR.

Quatre partenaires décisifs

La Ville bénéficie du soutien de quatre partenaires extérieurs pour mener à bien cette opération :

- ♥ La Fondation CNP assurances qui dans le cadre de son appel à projets national apporte un soutien de 8 500 €, pour l'acquisition des défibrillateurs et la campagne de formation.
- ♥ L'entreprise Sanofi-Aventis, dont la mission première est de développer et mettre à disposition de nouveaux médicaments permettant de prendre en charge des besoins de santé non encore satisfaits, a souhaité, dans le cadre de son engagement aux côtés des acteurs de santé publique, apporter sa contribution à cette opération à hauteur de 2 500 € pour l'acquisition d'un appareil, sa maintenance et l'organisation en lien avec le C.C.A.S de deux séances de sensibilisation destinées aussi bien aux résidents du Val d'Or (lieu d'implantation du défibrillateur) qu'aux habitants du quartier de Hauteville, via le Centre Socio Culturel CAF. Le Directeur des Affaires Publiques pour la région Basse Normandie participe également aux réunions du comité de suivi de cette action.

- ♥ GrDF contribue aussi à hauteur de 3 000 € pour l'achat des équipements pédagogiques proposés aux enfants fréquentant les Centres de Loisirs de la Ville.
- ♥ La Mutame, mutuelle des fonctionnaires territoriaux, participe quant à elle à hauteur de 580 € au titre de la protection santé des agents municipaux.



Une machine intelligente

Un défibrillateur automatique est un équipement de secours de première urgence dotée de sa propre capacité d'analyse. En plaçant les électrodes sur le torse de la personne en arrêt cardio-respiratoire, l'appareil analyse automatiquement le rythme cardiaque et dicte la marche à suivre. En cas de battements anarchiques du cœur (fibrillation), il envoie un choc électrique qui permet de rétablir un fonctionnement cardiaque normal. Les appareils installés sont conçus pour être utilisés même par une personne non expérimentée.

Un défibrillateur automatique est un équipement de secours de première urgence dotée de sa propre capacité d'analyse. En plaçant les électrodes sur le torse de la personne en arrêt cardio-respiratoire, l'appareil analyse automatiquement le rythme cardiaque et dicte la marche à suivre. En cas de battements anarchiques du cœur (fibrillation), il envoie un choc électrique qui permet de rétablir un fonctionnement cardiaque normal. Les appareils installés sont conçus pour être utilisés même par une personne non expérimentée.



3 QUESTIONS à Christine Annot

**Adjoint au Maire en charge
de la Solidarité, de la Santé,
de la Famille et de la Prévention**

Comment avez-vous choisi les sites d'implantation de ces nouveaux défibrillateurs ?

Ces lieux ont été définis par le groupe de pilotage du projet constitué de membres du Conseil Municipal, du Conseil de Sages, de professionnels de santé et de secours, en se référant aux recommandations de l'organisation du programme de défibrillation automatisée établi par le Conseil Français de Réanimation Cardio-Pulmonaire.

Le public jeune est-il directement concerné par ce problème de santé ?

Toute la population est concernée. A une fréquence moindre que leurs aînés, les jeunes peuvent être atteints de troubles cardiaques et victimes d'un arrêt cardiaque par fibrillation notamment sur les terrains de sports.

Souhaitez-vous étendre la formation et la sensibilisation auprès du grand public ?

Oui. C'est pourquoi des campagnes d'information vont être proposées régulièrement sur la Ville à l'instar de celle proposée dans le cadre du Forum des associations en lien avec la Croix Rouge et les Sapeurs-Pompiers à l'occasion de la Journée Mondiale des Premiers Secours. Des occasions supplémentaires de communiquer sur notre démarche d'implantation des défibrillateurs qui se veut exemplaire et peut inciter la population à se former aux gestes qui sauvent voire à préparer un module de Prévention et Secours Civiques de niveau 1 (PSC-1).

La formation du témoin multiplie par deux le sauvetage des vies.

Lisieux pour tous

Au cours des dernières décennies, notre société a connu des évolutions majeures qui ont considérablement modifié le quotidien de tous les Français (révolution technologique, standardisation des modes de consommation, bouleversement des structures familiales, développement des mobilités, accélération des rythmes de vie...).

La posture du citoyen a également évolué : le traditionnel sentiment d'appartenance à un territoire d'origine laisse progressivement place à une vision de plus en plus consumériste des territoires, désormais vécus comme autant d'espaces d'opportunités et de services.

Le mythe d'un territoire unique et pertinent permettant de mettre en œuvre l'ensemble des actions publiques est définitivement tombé. L'enjeu pour les institutions consiste donc à trouver de nouvelles manières de travailler ensemble, pour permettre une meilleure articulation et coordination de toutes les politiques publiques. C'est une question de cohérence, mais également de moyens financiers. Le renforcement de l'intercommunalité et le développement de coopérations avec les collectivités voisines est donc un impératif de bonne gestion publique que nous devons défendre.

Le projet de territoire de la Communauté de Communes Lisieux Pays d'Auge a parfaitement pris en compte ces évolutions afin de nous aider à préparer l'avenir, en définissant une stratégie qui permette de réfléchir à l'opportunité de nouvelles compétences et de renforcer notre positionnement au sein du Pays d'Auge, de l'Estuaire et de la Normandie.

Ensemble faisons gagner Lisieux

LISIEUX A DISPARU !!

« Lisieux rayée de la carte ? » les pessimistes en parlent depuis un moment mais sans preuve concrète ! C'est désormais une réalité. Il suffit d'aller voir !

La société des autoroutes Paris-Normandie termine cet été les travaux d'élargissement de l'autoroute A13 et le nouvel échangeur de Pont l'Evêque.

En janvier dernier, nous avons appris avec stupeur que la bretelle de sortie PARIS-LISIEUX avait été oubliée. Il nous faudra donc attendre. Combien de temps ? Nul ne le sait !

Nous remercions encore Anne d'ORNANO, Présidente du Conseil Général du Calvados et Bernard AUBRIL, Vice-président et Maire de Lisieux d'avoir veillé sur les intérêts de Lisieux et du Pays d'Auge Sud. Nous leur rappelons que les engagements pris devront être tenus !

Que se passe-t-il aujourd'hui ? Faute de sortie PARIS-LISIEUX, nous pourrions au moins, comme par le passé, disposer sur l'autoroute d'un panneau indiquant quelle sortie emprunter pour accéder à notre Ville. Et bien il n'y en a pas ! La sortie s'appelle Deauville ! Trouville est annoncée ! la jonction avec l'A 132 également mais Lisieux ne figure pas. Pas immédiatement et quand elle figure c'est noyée parmi les communes de la Côte et sur un panneau jaune provisoire à peine visible.

Voilà le travail ! Où est Lisieux ? Où est le Pays d'Auge Sud ? Faudra-t-il demander au Recteur de la Basilique si attentif à la promotion de notre ville de par le monde de poser un panneau sur l'autoroute pour que nous existions ? Le problème est bien qu'il nous dira OUI !

Clotilde VALTER, Eric PILET, Sabine MICHAUX, Serge LOISEAU, Melissa LEBRETON-GUERET Laurent SODINI, Karine DIENIS conseillers municipaux.

Redonnons des couleurs à Lisieux

Dans son dernier Edito de Lisieux spécial été, Monsieur le Maire indique que l'équipe municipale travaille activement sur les « grands projets » suivants : salle multi-activités, maison de la petite enfance, sentiers des bords de rivière... Thèmes récurrents et non plus réels projets.

En revanche, aucune information relative aux deux grands et vrais projets qui intéressent l'ensemble des lexoviens, à savoir :

- la rénovation urbaine : le devenir de la place Mitterrand (Tribunal, Banque de France), de l'ancienne salle des ventes, de l'actuelle garderie, le sort de l'immeuble des impôts, etc.

- la Galoterie, même s'il est vrai, qu'avant de parler du développement de cette zone, il serait souhaitable de revoir ses accès. Cette partie de la ville étant saturée depuis de nombreuses années.

A Lisieux Vivement le changement

Non transmis

UNE VILLE AU SERVICE DE SES HABITANTS

ÉCHANGEUR LISIEUX-PONT L'ÉVÊQUE

L'A13 est l'autoroute qui relie Paris à Caen. Le Conseil Général du Calvados a tenu à accompagner un vaste programme de travaux sur la portion autoroutière de notre département afin d'améliorer l'aménagement de notre territoire. A cette occasion, grâce à la pression conjuguée de tous les élus et acteurs socio-économiques du Pays d'Auge, la bretelle d'accès vers Caen en venant de Lisieux est maintenant ouverte mais la sortie directe de Paris vers Lisieux est toujours à l'étude. A ce sujet, Bernard AUBRIL avait alerté la SAPN (Société des Autoroutes Paris-Normandie) de la « disparition » de cette sortie dès octobre 2009, en lui rappelant ses engagements de 2006 nécessaires à la desserte de tout le Pays d'Auge Sud.

ÉLECTIONS

Pensez à vous inscrire sur les listes électorales ou à signaler tout changement d'adresse ou d'état civil avant le vendredi 31 décembre 2010 à 17h.

Les jeunes majeurs de l'année en cours qui auront 18 ans la veille du scrutin, et qui sont inscrits d'office sur les listes, sont invités à s'assurer qu'ils figurent bien sur les listes électorales de la Ville.

Contact :

Service Etat Civil/formalités administratives
Hôtel de Ville – 21, rue Henry Chéron
lundi 10h-12h30 / 13h30-17h,
du mardi au vendredi : 8h30-12h30 / 13h30-17h,
samedi : 9h-11h30. Tél. 02 31 48 40 42

PASSEPORTS BIOMÉTRIQUES ET CARTES D'IDENTITÉ

Les demandes de passeports (biométriques) et de cartes d'identité sont à effectuer en mairie centrale (Hôtel de Ville - 21, rue Henry Chéron) du lundi au vendredi.

Contact : Service Etat civil (formalités administratives).

Abonnez-vous à la lettre d'information de la ville de Lisieux, c'est gratuit !

Tous les mois vous recevrez des informations, de l'actualité et plein de découvertes insolites

LE CCAS VOUS RAPPELLE :

- Lundi 11 octobre, 18h30 : Conférence « Relation avec l'argent » animée par M DELAHOUGUE, Sociologue et Anthropologue.
- Toute personne âgée qui souhaite s'inscrire pour participer aux **animations organisées par le service Vie Autonome** (dont le Banquet des Aînés et le colis de Noël) peut contacter le CCAS dès maintenant.
- Du 11 au 17 octobre - **Semaine du goût** : plusieurs manifestations seront organisées aux restaurants et résidences pour personnes âgées.
- Du 18 au 23 octobre - **Semaine Bleue** : diverses activités seront proposées par le CCAS, le CLIC et le Service Culturel.

Pour tout renseignement : 02 31 48 62 70

LE TRANSPORT



Dans le cadre de la « Journée du transport public » le mercredi 15 septembre et de la « Semaine de la Mobilité » du 16 au 22 septembre, des conseillers en mobilité, spécialistes du réseau Lexobus, seront présents sur différents arrêts stratégiques chaque jour et également dans les bus afin de proposer de l'information aux clients. De plus, du 1er au 30 septembre 2010, les coupons mensuels « Liberté et Jeune » seront proposés à 10 €.



FORUM DES ASSOCIATIONS

11 SEPTEMBRE 2010

à partir de 10 h - Espace Victor Hugo
Place Boudin Desvergées à Lisieux

FORUM

Découvrir

Echanger



Dialoguer

Scène ouverte à partir de 18 h

Renseignements : 02 31 48 41 50